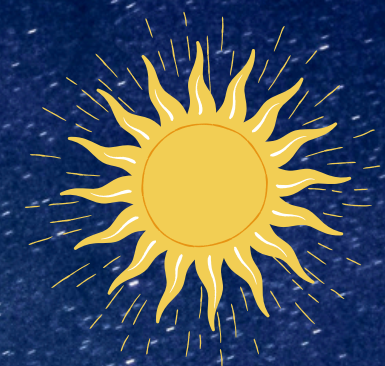




# 子育て占星術本講座



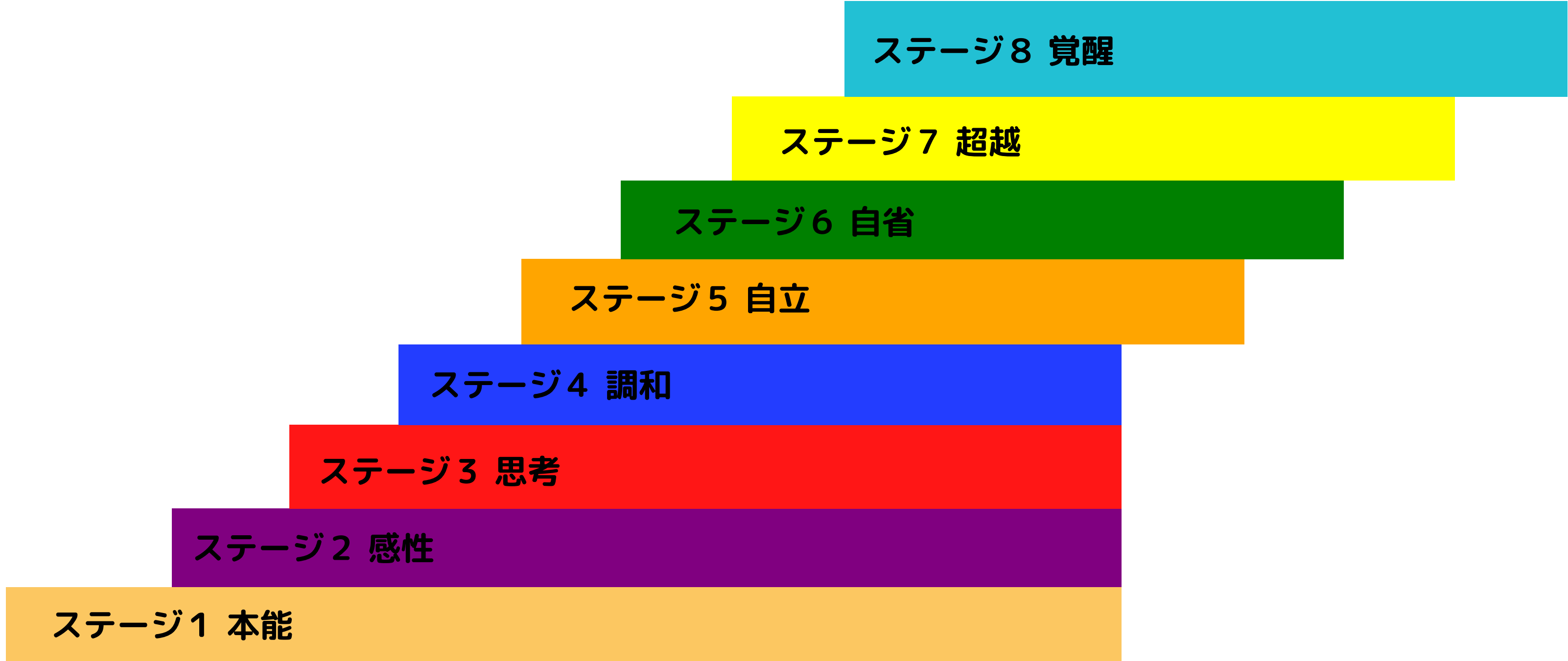
2024年8月23日

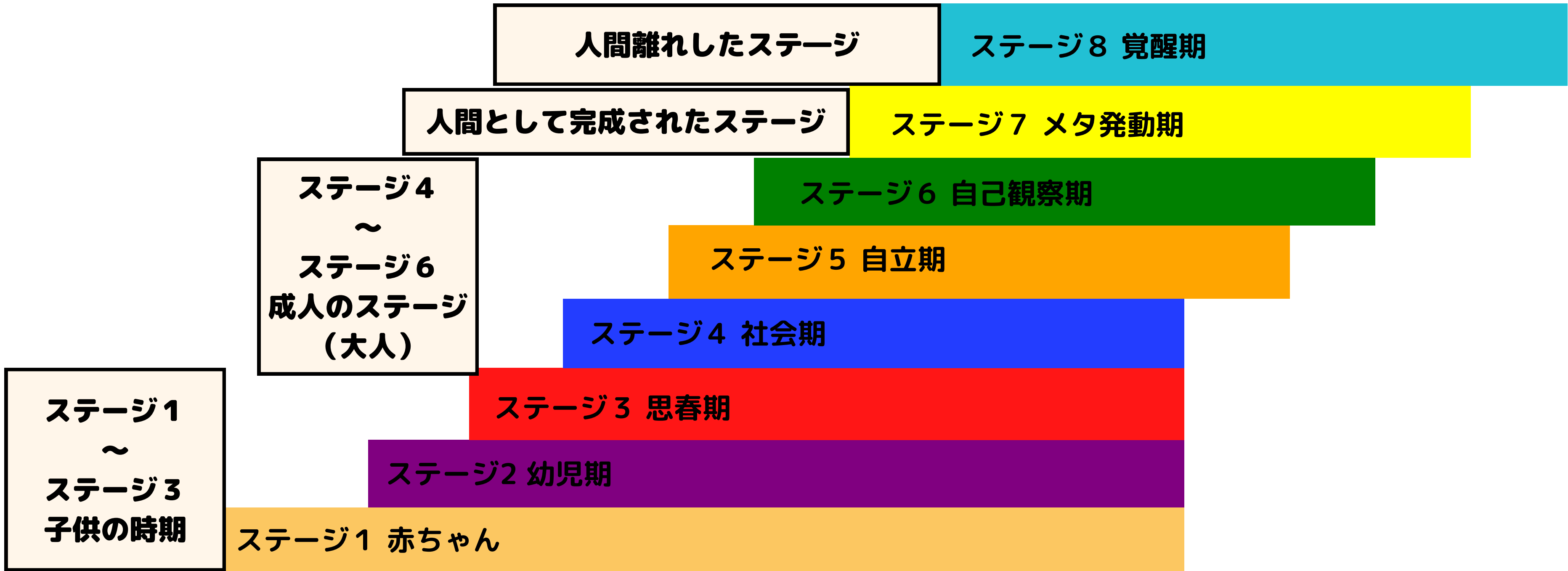


# 第4回子育て占星術内容

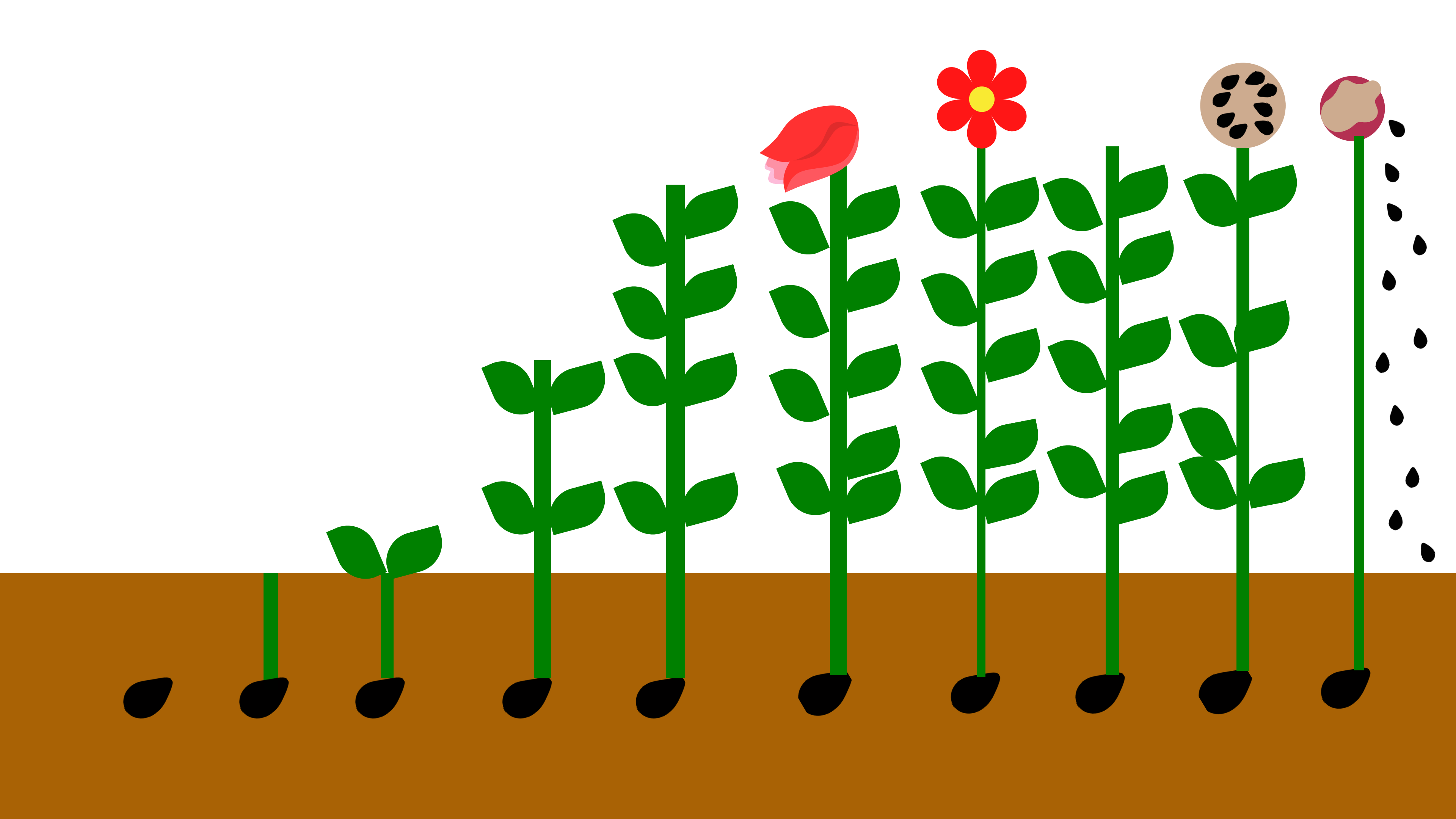
★第4回（7月26日）→（8月23日）

- ステージ理論まとめ
- 究極クロスケを見つける方法と撃退法
- Q&A



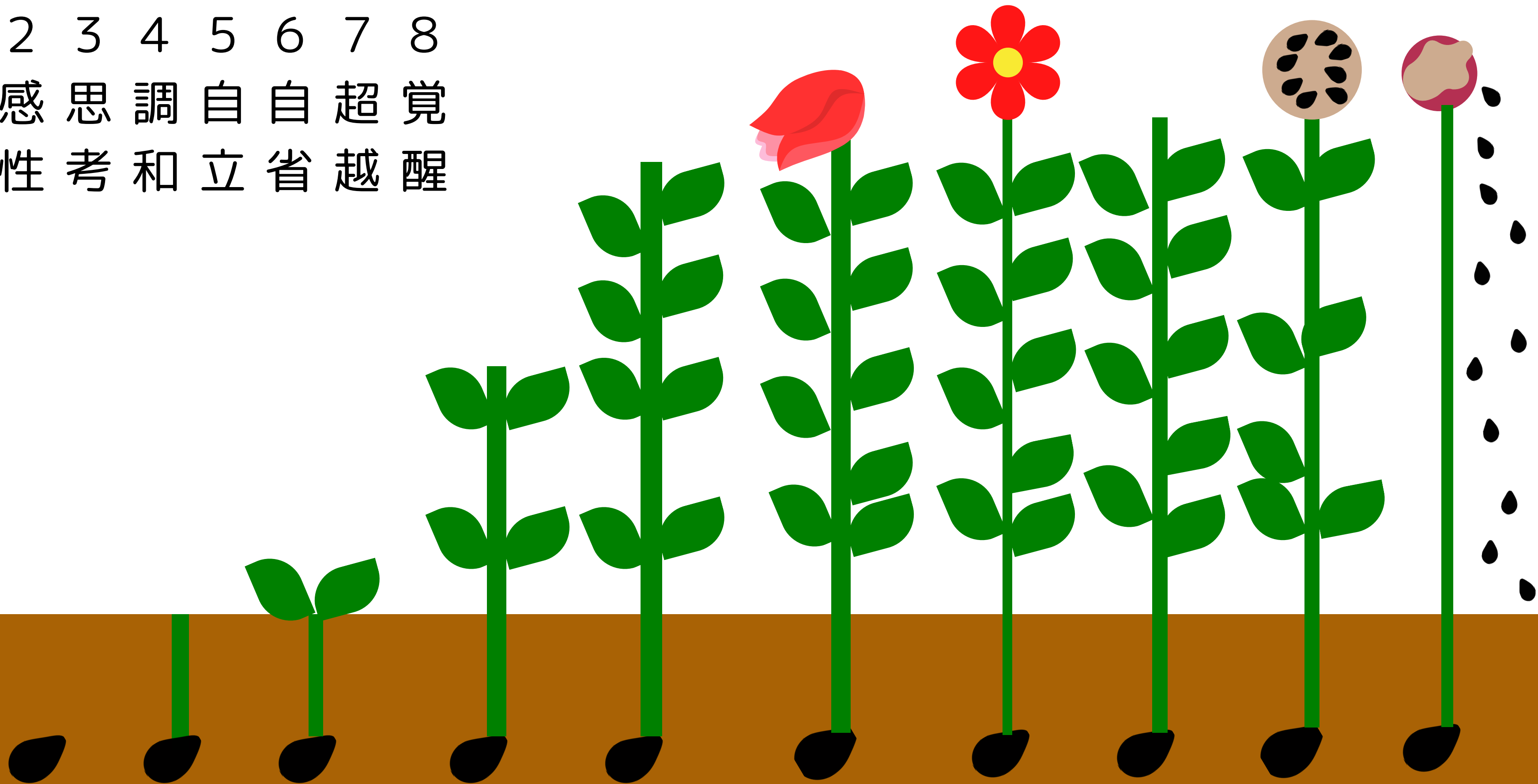






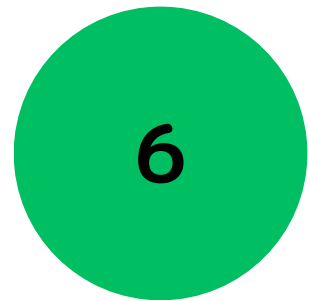
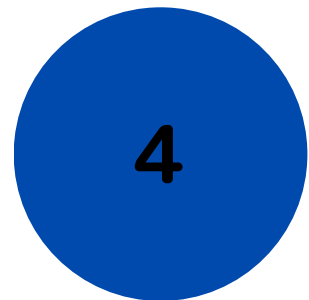
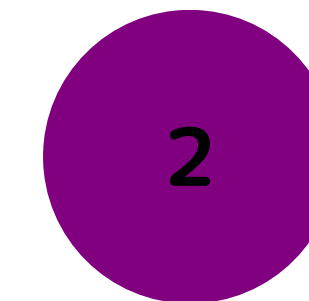
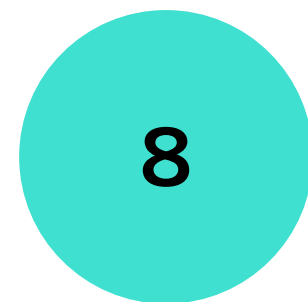
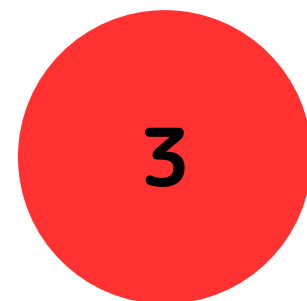


1 2 3 4 5 6 7 8  
本能 感性 思考 調和 自立 自省 超越 覺醒



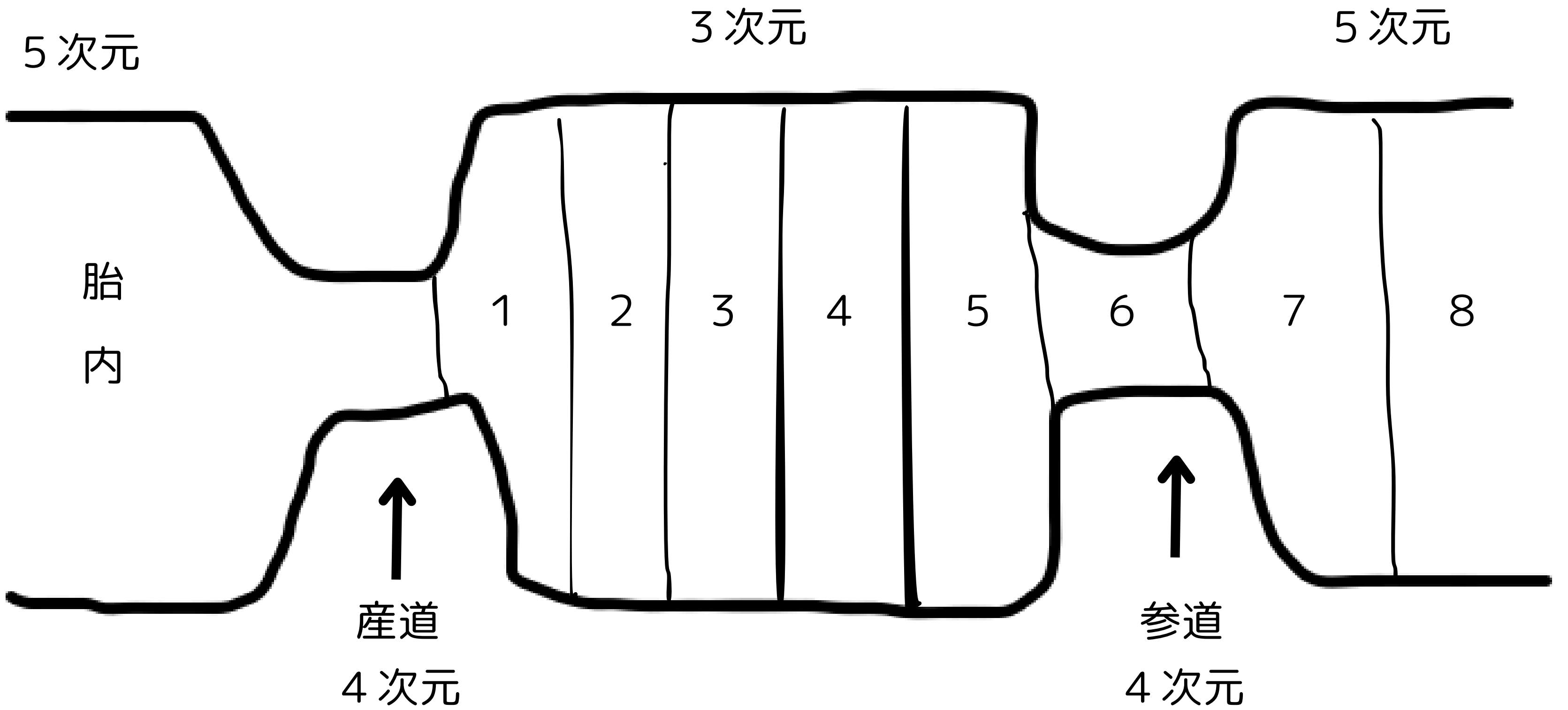


左脳  
自己中心 (エゴ)

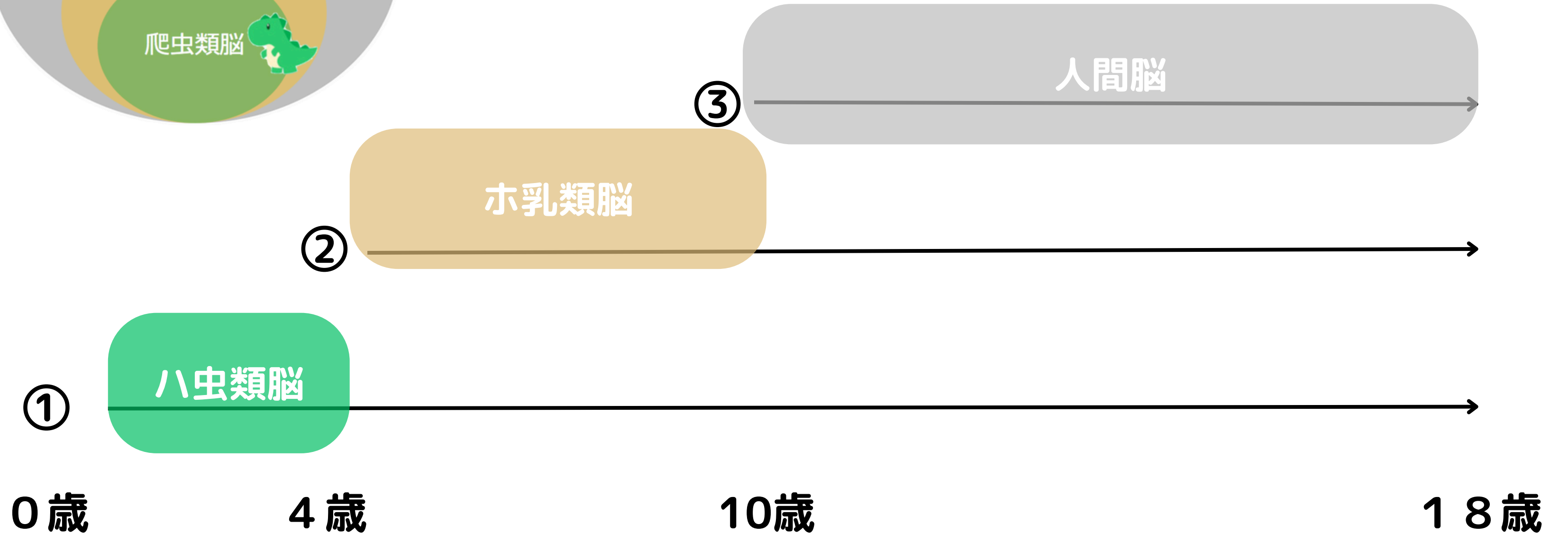
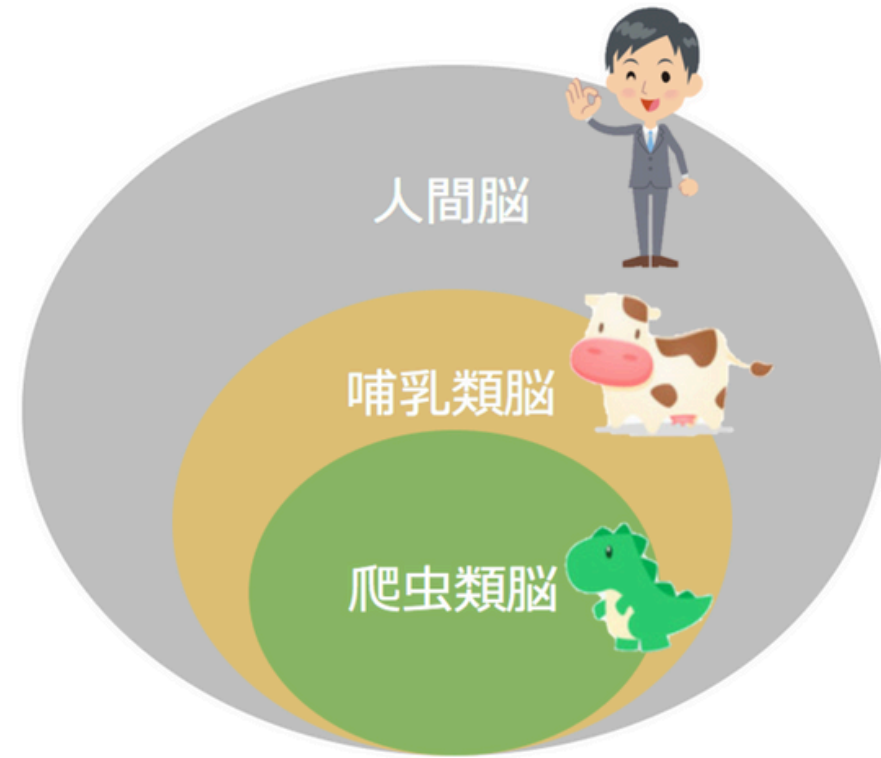


右脳  
自己犠牲





# 人間の脳の3層構造





# 1 ステージ 1

- ステージ1は赤ちゃんのステージ
- マズローで言うところの第一段階の欲求
- いわゆる赤ちゃん・乳幼児のところ
- 3歳、4歳でステージ2がやってくるまでの間
- 動きまくる！暴れまくる！
- 本能に忠実
- エゴのステージ

1

# ステージ1で一番大事なこと

- ママのメンタルが大事
- ママがいかにハッピーでいられているかが大事
- パパじゃダメ！
- もちろんパパもハッピーでいることは大事
- 赤ちゃんや子供はママとつながってるから



# 2 ステージ2

- ステージ2は幼児期 学童期
- 感性のステージ
- 脳でいうところの哺乳類脳（大脳辺縁系）
- マズローの欲求の第2段階
- 「見て見て！」を連発する
- 無視をせずにちゃんと対応する
- 褒め方は『はひふへほ』

# 1 ステージ 1 ・ 2 2

- ステージ1、2に入りかけた段階前後
- とにかく自然の中に連れて行くことが大事
- 自然の中でいろんなことを体験させる
- 虫や鳥や動物の鳴き声
- 風の音や川のせせらぎ
- 自然の色や形を見る、触れる
- 自然の匂いを嗅ぐ



# ステージ1・2で気をつけること

- ステージ3で反抗期になるのは・・・？

↓↓↓

- **ステージ1の段階で爬虫類脳を思いっきり発動させてない**
- **ステージ2で厳しく抑制してしまったか**
- その両方かどちらかかってというのが原因

# エントロピー

小



氷

大



水



水蒸気

エントロピーを大きくしていく





# ステージ3 思春期 (思考)

3

- ステージ3は思春期です
- 思考のステージになる
- 人間の思考脳大脳新皮質が発達します
- 自己中心のステージで左脳が発達していく
- 爬虫類脳と哺乳類脳が阻害されることがなく十分に発達していけば
- 思春期が早く来ることはあまりない。

# ステージ3 思春期 (思考)

3

- 今現代で問題となるのが思春期がくるのが早い
- 現代は爬虫類脳と哺乳類脳をすべて発動させる教育ではないから
- 思春期が早まっている
- 原因は爬虫類脳と哺乳類脳が、うまく育ってない状態であるから
- 思春期は10歳から12歳ぐらいのところである
- 12歳くらい以降でもいい
- ステージ1と2を十二分に満たしてあげるのが大事
- 環境整備をして見守ることが親のすること

# ステージ3 思春期 (思考)

3

- ステージ3は人間脳（大脳新皮質）の部分
- 大人のことをものすごく冷めた目で見てます
- 子供はすごく親のことを観察している
- 親がこのステージで子供に対してやることをいい加減にやると
- 子供から見下される親になってしまいます
- 親はここでこそEQとSQとAQの見せ場！



# IQ/EQ/SQ/AQとは

- IQ＝知能指数
- 7割8割ある程度遺伝もあるらしい
- 遺伝しないものが、EQ,SQ,AQ
- EQ＝感情指数
- SQ＝社会貢献指数
- AQ＝アクシデント指数

# ステージ3 思春期 (思考)

3

- ステージ3は人間脳（大脳新皮質）の部分
- 大人のことをものすごく冷めた目で見てます
- 親がこのステージで子供に対してやることをいい加減にやると
- 子供から見下される親になってしまいます
- 親はここでこそEQとSQとAQの見せ場！
- **ステージ2の時もステージ3の時に親が見せておくことは**
- **かなり大きな影響を子供に与えることになる**

# ステージ3の時期の子供の特徴

3

- ステージ2は次の日のことぐらいまでしか考えられない
- ステージ3は2日3日先のことぐらいまでは考えられる
- 原因と結果を考えないで短絡的な思考
- 後先を考えずにやっちゃいます！
- 先々のことを考えずに短絡的にやってしまうというのがステージ3
- 恥ずかしいというところを嫌がる
- マズローの欲求の所属欲求のステージとなる
- 仲間を作ろうとする
- 所属の欲求で群れとかグループを作りたい！



3

## ステージ3の時期の子供の特徴

- 家族がものすごくこの時期に安定していること
- 安定していれば外の変なグループに所属したいとか思わない
- 家族がすごく仲良しで家族がすごく安定していれば
- 外の変なグループに所属しようとかっていう気にはならない
- ステージ1、ステージ2の時からそ
- **家族のコンディションというのはすごく大事！**

3

# パワー全開のステージ3の子供

- ステージ3はエネルギーもパワーも前回
- フローに入れるものがあるとそこを夢中になっていく
- そこにエネルギー全開行くのすごく良い
- フローに入れるものがなかったら・・・
- エネルギーをパワーをどこに発散していいかわかんなくなる
- バイクを走らせるみたいな
- 暴走族やヤンキーになってしまう
- グレる子供達

# パパ・ママの仲良い関係が大事！



- お父さんとお母さんが仲良くしていることがものすごく大事！
- 子供にとってお父さんとお母さんは仲がう良いってこと
- 夫婦喧嘩は子供の発達にとってすごく大きな影響を受ける
- 占星術のパートでもここを見ていく（両親軸や両親との関係）
- お母さんお父さんが注意すべきこと
- 仲良くしてくださいね！
- 大谷翔平選手の親の例



3

# 人間脳（思考脳）の特徴

人間の脳の3層構造

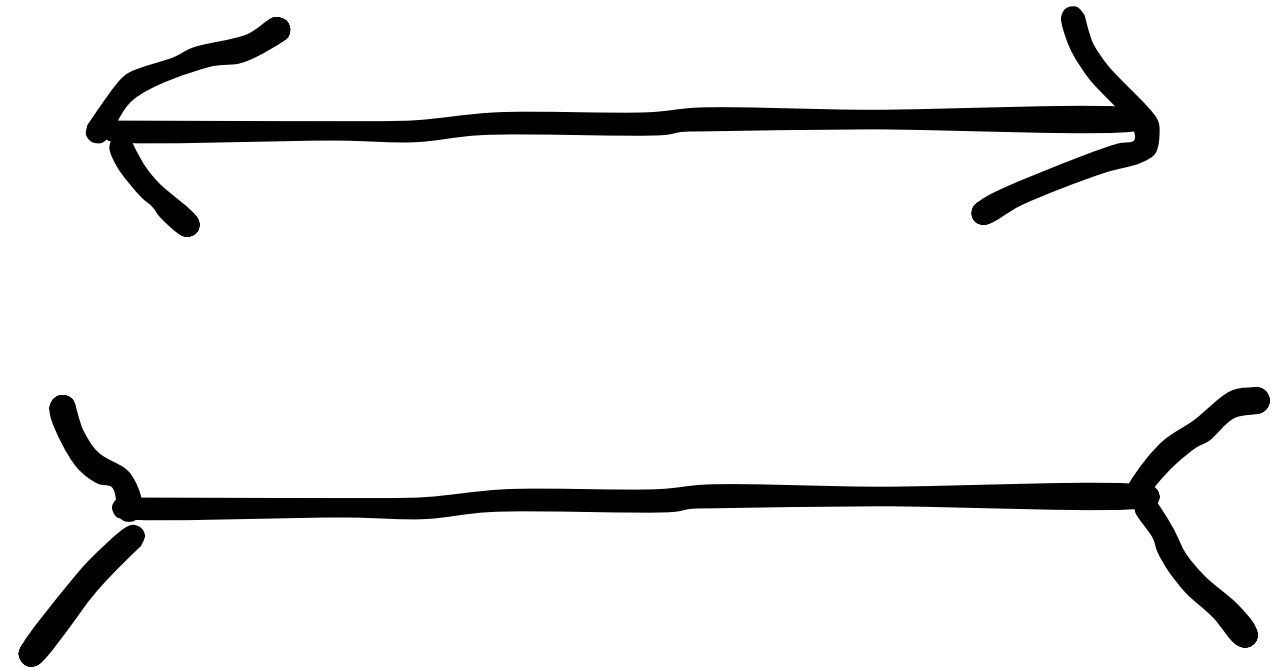


- 思考脳には癖がある
- 思考のは錯覚がすごく多い
- 脳の癖
- この錯覚を上手く利用して洗脳が入っていく

图 1



图 1



# 4 ステージ 4

- ステージ 4 は調和のステージ
- いわゆる社会期といわれるところ
- 社会性を身につける
- 自己犠牲のゾーン
- コミュニティを形成し安心や安定を求める
- 心とか安定は確保できるけど・・・不満も出てくる
- ずっと自己犠牲しているから
- アリとキリギリスでいうところのありさん
- 水戸黄門でいうところの庶民

## 4 ステージ4の人の特徴

- 正しいか間違いか
- 白か黒か善か悪か
- どちらかをはっきり決めたい
- カテゴライズしたい！ジャッジしたい！
- あなたはどっちなの？みたいな
- あなたは敵なの？味方なの？みたいな
- このここの枠の外にいたらもう敵認定
- 完全敵認定でその人達を排除しようとしてしまう
- ステージ4の人が集まると常に枠から抜けようとする人に対して
- 悪口が始まる（愚痴・不平・不満・悪口）



4

## ステージ4の人の特徴

- ルール・システムや枠を大事にする
- 枠の20メートルの枠を大事にする
- 枠を破ろうとする者がいたら・・・
- みんなで一致団結してそいつを潰しにかかろうとする
- この枠を大事にしようとする
- みんなと一緒にがいい
- みんなと一緒にでないと不安になる
- みんなと一緒にでない人を敵視します
- 他人の目が気になる
- 何をすべきか教えて欲しい人





# 4 ステージ 4

- ステージ4は調和と社会の仕組みをある程度学んだら
- もうすぐ卒業してしまえばいい！
- **今圧倒的に多いです、このステージ4の人たち**
- このステージ4の人達
- どっぷりと枠の中ではまり込んでいる人達
- メタバースに閉じ込めようとする計画
- ムーンショット計画
- スマートシティ計画
- VRの世界

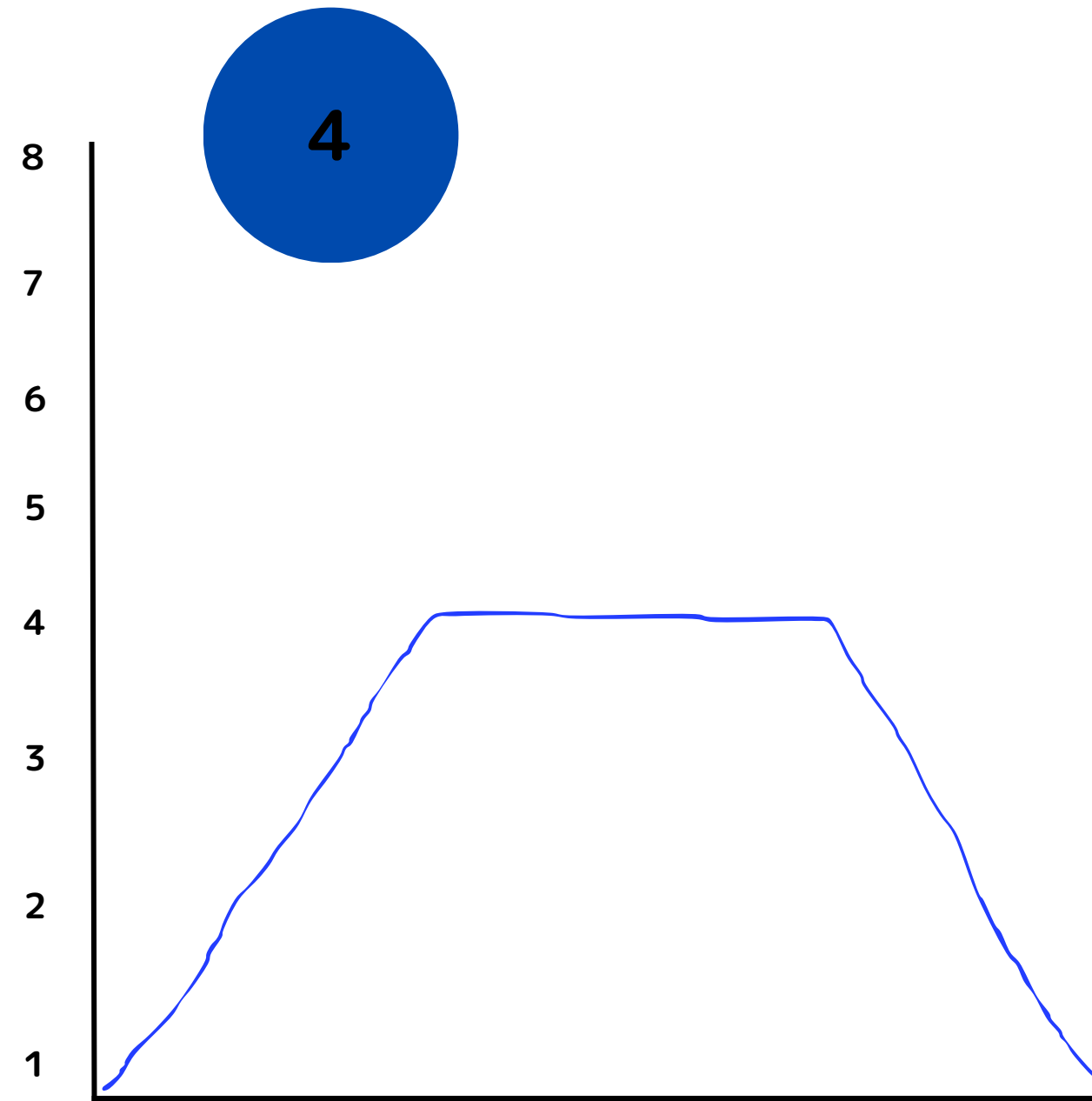
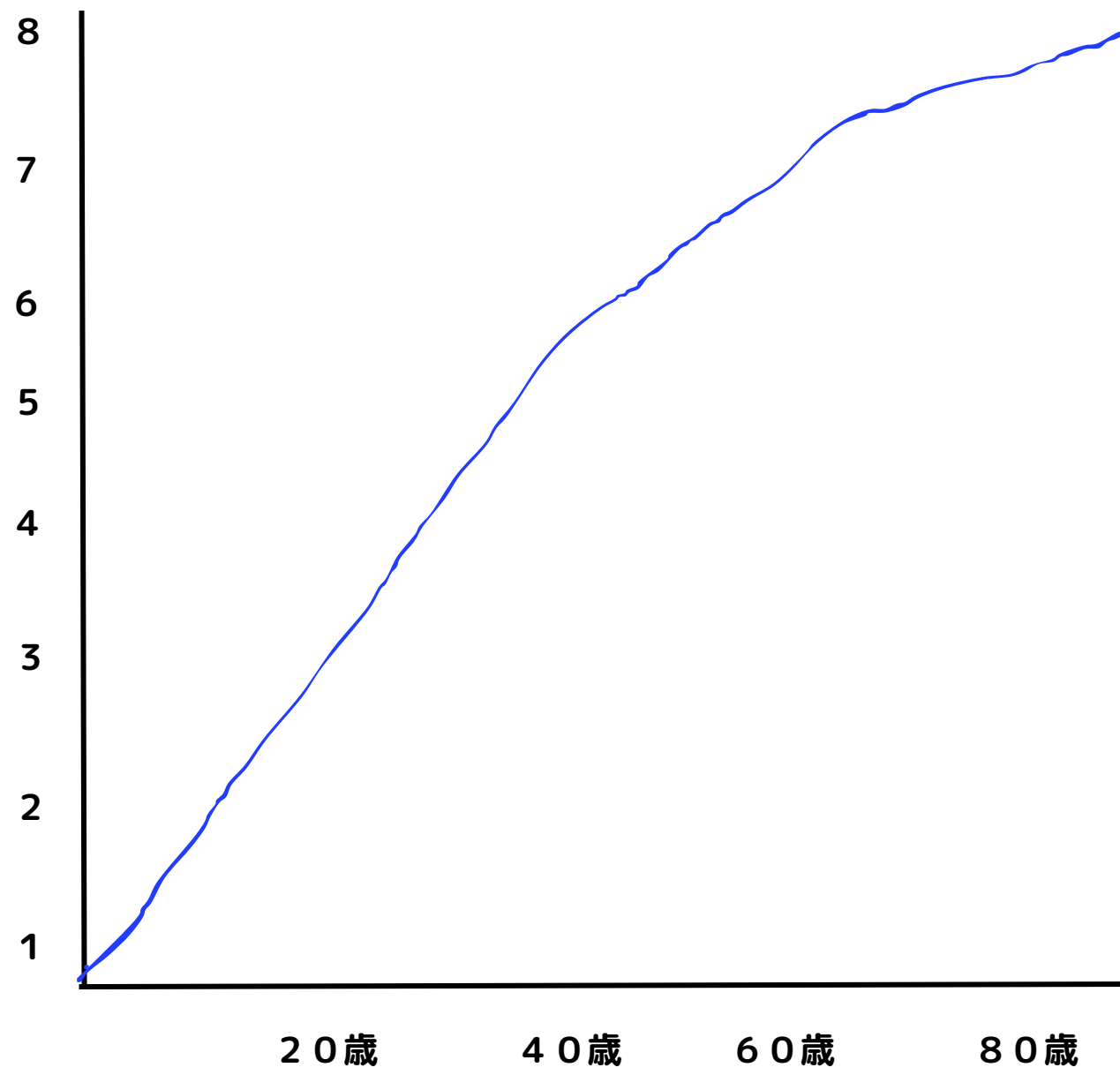


# 4 ステージ 4

- ステージ4は従業員マインドの人
- マズローの承認欲求の部分で、このステージ4は承認欲求です
- いいね！が欲しい！
- ステージ4のどっぷり依存の人たちはSNSのいいね！欲しさがすごい
- ステージ5の人達はSNSを自分のビジネスや集客に使う
- ステージ4の人たちはもう明らかにその承認欲求
- いいね！が欲しい！称賛が欲しい！褒めて欲しい！
- 羨ましいと思ってもらいたい
- それらを一生懸命やる

# 4 ステージ 4

- ステージ 6・7・8の人でもステージ 4 を経過して
- そのステージにいたる
- 何も摩擦がないまま上のステージに行くことはない
- ステージ 4 で調和・社会性を学ぶところ
- 調和や社会性を学んで身につけたら、もうすぐ先に行けばいい
- 卒業すればいいんだけど・・・
- 卒業ができないような洗脳がかかってしまっている（心理誘導されてる）
- ステージ 4 以降に上がらないように



# 4 ステージ 4

- 年齢とかではなく具体的には社会人として働いている人という感じ
- 高校卒業して大学に入ったりとか大学のサークルで
- 調和とその社会性を学んだりします
- 高校卒業して社会人になって働き始めて、調和と社会性を学ぶみたいな所
- 3次元のクロスケの世界ではそんな流れ
- 今の現代社会ではこういう流れの感じ



# ステージの上がる話

- 先生がブータンであった青年の話
- ステージ7・8の領域にいった青年がいて
- 青年は年齢が18歳19歳
- 18・19でステージ7・8まで行ってるっていう
- もうその前に3456をクリアしている
- どういう流れでクリアしてのかがわからないらしい
- 今の現代社会では、もうほぼほぼ皆さん黒助なんで、
- 黒助からどうやってオリジナルに戻っていくか
- 先生のキッズフィールドの子達はオリジナルをフルに発揮していく子が・・・

5

# ステージ5の人の特徴

- ステージ5は自立
- 集団から個へ
- 自己中心
- 左脳の方が発達している
- マズローの5段階欲求で言うところの自己実現欲求
- 自立っていうところですけど、サイエンス、テクノロジーが好き
- 正しい方法でなく、ベストの方法を探す！
- 現実主義で、結果主義。
- 進化したい！成長したい、目標、ビジョンがある。
- 今、リスクをとって、後でリターンを得る



5

# クロスケのステージ5

- クロスケのステージ5は、上から依存の人が多い
- どんどんこう、大きくなってすごい膨らんでいくと・・・
- サイコパスになったり、自己愛性パーソナル障害になる
- パワハラやセクハラな感じになり
- そういう状態になるとカルマを作ってしまう
- だから痛い思いをする
- クロスケのステージ5は上から依存でサイコパスになる
- スタッフや周りの人を奴隷扱いしたりする（エゴが強い・自己中）
- かなりのカルマを作ります

4

## ステージ4とステージ5の違い

5

- ステージ4はみんなと一緒にないと嫌
- ステージ5はみんなと一緒になくても全然平気
- ステージ5は一匹狼でも全然平気
- ステージ5は嫌われても大丈夫というような人が多い
- ステージ4は嫌われたくない・・・。人の目が気になる
- ステージ4は指示を待つ側/ステージ5は指示を出す側
- ステージ4は何をすべきかを教えて欲しい
- ステージ5の人は何をすべきかを教えてくれる
- 自分で考えて自分で責任をもって行動する！（ステージ5）

# 6 ステージ6の人の特徴

- ステージ6は自省のステージ
- 自己犠牲
- 社会貢献のステージ
- ステージ5は僕とか私とか個
- ステージ6は僕たち、私たちという風になる
- コラボしたい！みんなと一緒に助け合いたい！
- 世の中を平和にしたい！幸せにしたい
- ステージ6の人は感情が高ぶって感激したり、感動したりして
- 涙もろい人もいる（ハート開いてる人）
- 思考よりも感情や気持が大事



# 6 ステージ6の人の特徴

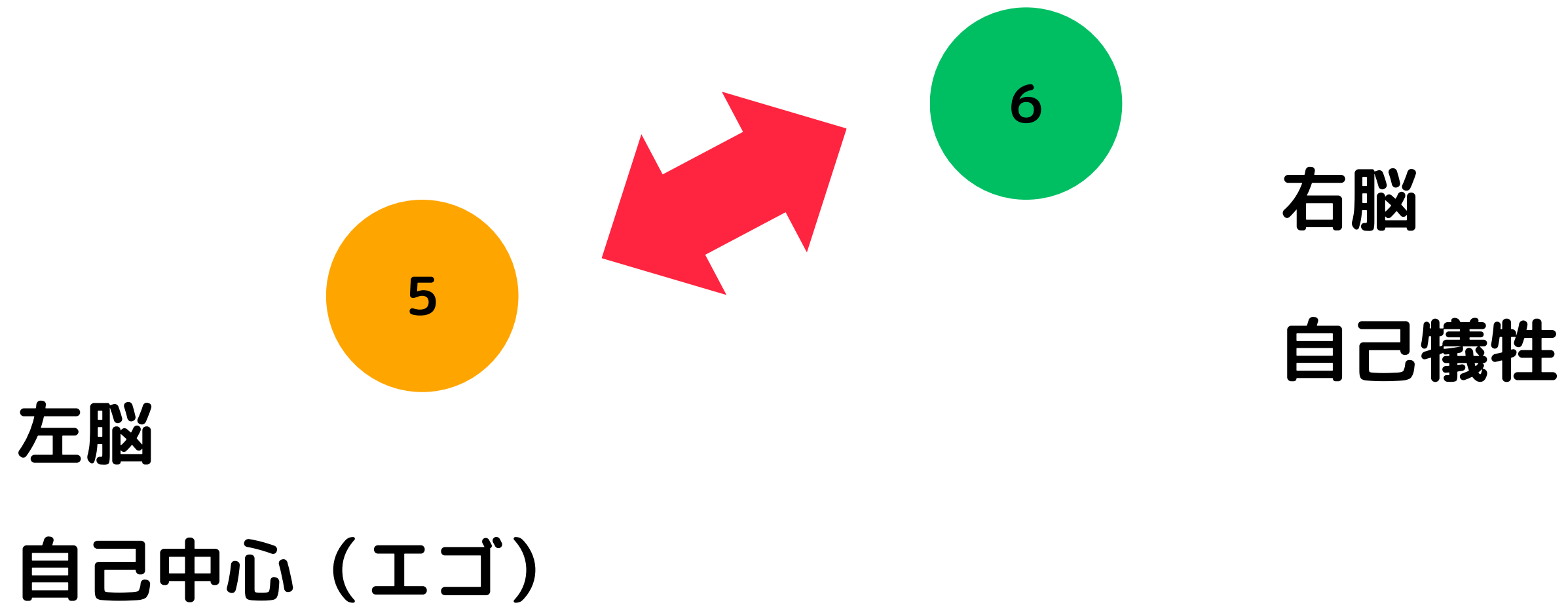
- 上下関係がなくなる
- みんな平等になる
- 弱い人を助けたい！慈悲の心があり
- 慈愛の心やユートピアや理想を求めるようになる
- 現実離れをしていて、よく地に足がついてないっていう風に言われる
- ふわふわ浮いた状態であったり、生産性はない
- ナイーブになったり、専門家の意見を取り入れなくなったりする傾向
- これが最終ステージだと思っている人が多い
- ステージ6は精神世界のステージでもある

# 6 ステージ6の人の特徴

- 自分の内側から自分自身を観察するっていうステージ
- 今までは自分自身を観察することすらなかった
- 外のことしか見えていない
- ステージ5まではもう自分のことを省みることなく
- 全部外に答えがある！
- 外に視点が向いていたけど、6では自分の内面を見るようになっていく
- 自分の内側から自分自身を観察するようになる
- 他人を導いたりすることが好きになる
- メンターになったり、カウンセラーになったり
- コンサルタントやコーチになりたい！
- ボランティアやチャリティに強い関心を示すようになる

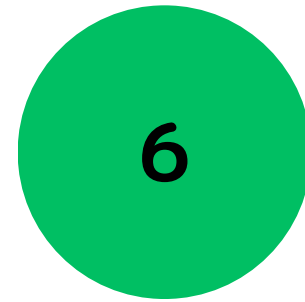
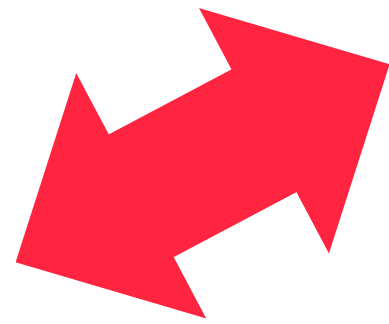
# 6 ステージ6の人の特徴

- 神社・仏閣、スピリチュアル、精神世界にも傾倒する
- 心の世界や目に見えない世界を深く知りたくなる
- ステージ5で、まだ満たされない、まだ幸せになれない人たちが
- 目に見える世界ではもう満足できない！
- 目に見えない世界に答えがあるんではなかろうか！？
- 自分探しの旅が始まるステージ



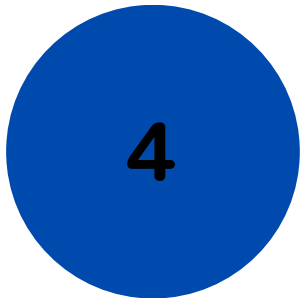
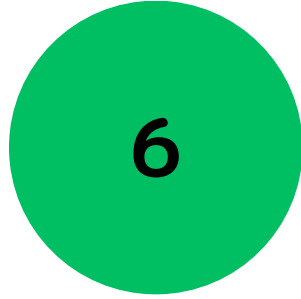
左脳

自己中心 (エゴ)



右脳

自己犠牲



左脳

自己中心 (エゴ)

右脳

自己犠牲



7

# ステージ7の特徴

- ステージ7にいくと物欲がなくなる
- ステータスもトロフィーもない
- ステージ7～8は利他
- ステージ7～8は5次元の世界で利他の世界
- 1～5が自利の世界です
- ステージ6もまだ自利の世界
- ボランティアやチャリティの動機が自利

7

# ステージ7の特徴

- ステージ7は本当に完全にオリジナルじゃないと到達できない領域
- クロスケを全部排除していく（排除というか手放していくイメージ）
- ステージ7はシンクロニシティがガンガン起きるステージ
- お金もステータスも、地位も名誉も権力も何もいらない
- 何も必要がない
- 必要なものはどんなものも全てが揃うステージ

7

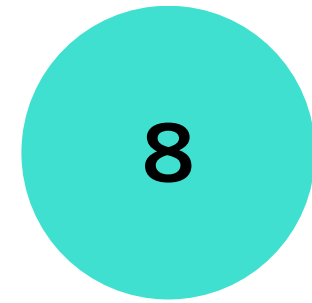
# ステージ7の意識とは？

- 自分のイメージでいい
- イメージを自分のオリジナルの意識で膨らましていくということ
- クロスケ解釈じゃなくてオリジナル解釈でイメージを膨らませる
- クロスケ解釈で膨らませると相当なモンスターになる
- オリジナルの意識で自分のイメージをする
- オリジナルでクロスケを制御しながら
- ステージ7をどんどん目指していく！

7

# ステージ7にいる人の特徴

- 5次元解釈ができている人
- オリジナル解釈とクロス解釈の違いを完全によく理解できている人
- ロジカルな分析をするより
- そんな感じだよね～っていう感覚
- 論理的な考えで理解する様なステージではない
- 感じる方の意識に向けておくのが一番
- 左脳ではなく右脳での理解
- そちらに意識をに向けておくのが良い



# ステージ 8

- ステージ 8 は覚醒
- よく言われている松果体が発動する状態です。
- 第六感的な部分が発動しているステージ
- 創造主とつながる
- アカシック・レコードにつながった状態

8

# ステージ 8 の特徴と価値観

- この宇宙の仕組みはまだほんの一部しかわかっていない
- 僕らの脳ではイメージすらできない世界
- 多次元宇宙のそういったことも理解できる人がステージ 8 の人
- ヒマラヤ聖者の話では究極に悟った人は麻酔が効かない
- 麻酔状態にもなれる人が究極に悟った人
- ステージ 8 の人には今まで会ったことないから正直不明
- 釈迦とかイエス・キリストなどはステージ 8 だと思うけど・・・



# オリジナルをどう取り戻すか

- いかにもオリジナルを取り戻すかということ
- あるキッズフィールドではオリジナルの子供達を育てるフリースクール
- 5年半くらいやっていてわかってること
- 今回のステージ理論の中にも入ってる
- 子供のオリジナルを発動させるために
- それを邪魔しないで見守ることができる大人を増やしていきたい
- つまり大人自身もこういう知識をしっかりと理解して
- ママもパパもステージをどんどん上げて『オリジナル』になっていくことが大事！

# クロスケを見つけるワーク



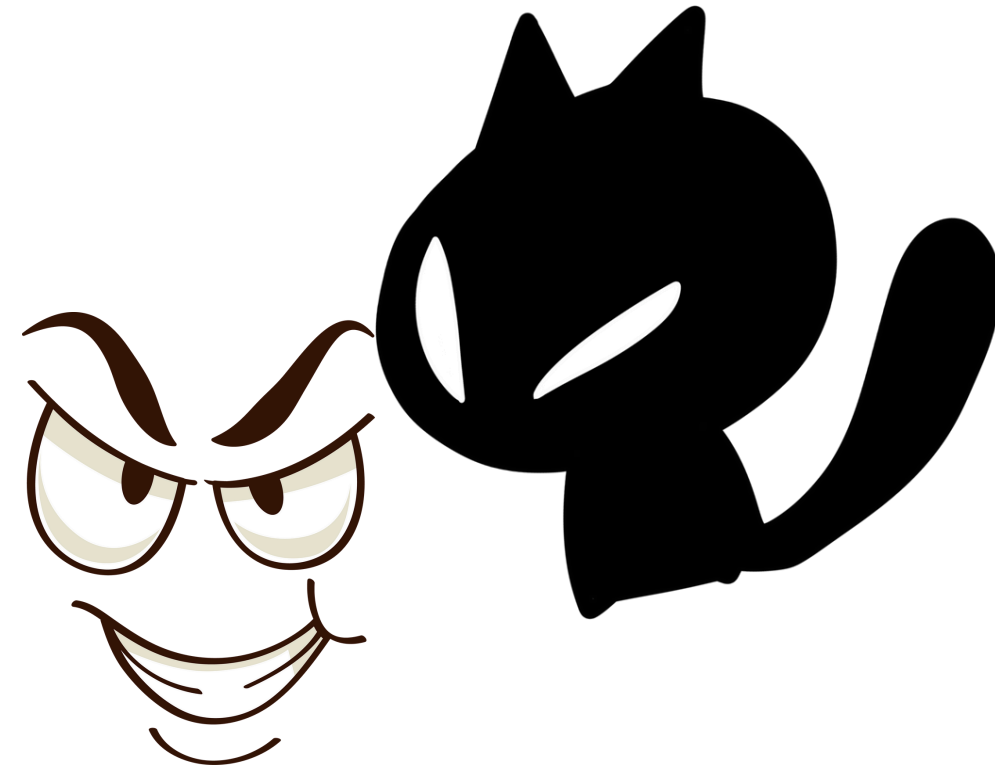
- ネガティブな感情はクロスケが動いてる証拠
- クロスケがネガティブな感情を引き起こす
- 人のことを悪く思う
- 人のことを攻撃したい
- 全部クロスケが思わせてる
- オリジナルは絶対そう思わない！
- ステージ7にいると絶対にそう思わない！
- ネガティブな感情が出た時はクロスケが何かやっている

# 洗脳（心理誘導） されている！

- 世の中のある支配層に無意識のうちに刷り込まれている！
- 心理誘導されているからなんです！
  
- クロスケ！
- 自分の中にあるクロスケを見つけ出して脱していくこと
- クロスケで生きるのではなくオリジナルで生きる！



# 最もわかりやすいクロスケ



- ネガティブな感情はクロスケが動いてる証拠
- クロスケがネガティブな感情を引き起こす
- 人のことを悪く思う
- 人のことを攻撃したい
- 全部クロスケが思わせてる
- オリジナルは絶対そう思わない！
- ステージ7にいると絶対にそう思わない！
- ネガティブな感情が出た時はクロスケが何かやっている

# クロスケ界のラスボス



- “全てのクロスケの根源”
- “コイツ”が刷り込まれている
- そのクロスケの正体とは？

# こんなことありませんか？

## ◆ 敏感で傷つきやすい

他人の言葉や態度に敏感。常に自分がどう思われているかが気になる。  
解釈がネガティブで他人から嫌われたと思いやすい。  
他人を責める。自分を責める。ネガティブ感情を長く引きずる。

## ◆ 劣等感

他人と比較して自分は劣っていると思い込み落ち込む。



# こんなことありませんか？

## ◆ 全か無思考（二元論思考）

好きか嫌いか、敵か味方か、否定されると敵認定しネガティブな感情が生まれる。他人を信頼できない。

## ◆ 人間関係の距離がわからない

嫌われないように気を遣いすぎる。

甘えることができないので意固地になりがち。

パートナーや我が子を常に自分の枠に入れたがる。束縛する。

# こんなことありませんか？

## ◆ 自信がない

自分で判断し自分で決断できない。他人の意見に従うので何も満足できない。  
自分を責める。自己肯定感が低い。  
自分なんかいない方がいいと考える。身を守る武器や鎧が欲しい。  
(ステータス、ポジションなど)

## ◆ 感情を表せない

平和主義で良い人に見られるが、言いたいことを言わないで溜め込んで  
一気に噴き出す。  
(突然の退職、絶縁など)

# こんなことありませんか？

## ◆ 他人に頼れない

自分だけで抱え込んで何とかしようとする。  
責任感が強い頑張り屋に見られるが、本人は辛い。

## ◆ 他人に何かをしてあげたくなる

他人の世話をやいて主導権を握ろうとする  
何かをしてあげる立場、ポジションが心地いい  
献身的な人と見られるがマウンティングやポジショニングの要素がある。

# こんなことありませんか？

## ◆ 本音と言えない

本音を言わないので、自分を理解してくれる人がいない。  
強い孤独を感じる。

# 愛着障害



- 親からの愛の欠如によって情緒や対人関係に問題が生じやすい
- 社会適応に支障をきたすとされている

# 愛着障害



- 親からの愛の欠如によって情緒や対人関係に問題が生じやすい
- 社会適応に支障をきたすとされている

『幼少期に、オリジナルの愛情を受けてないと愛着障害になる』

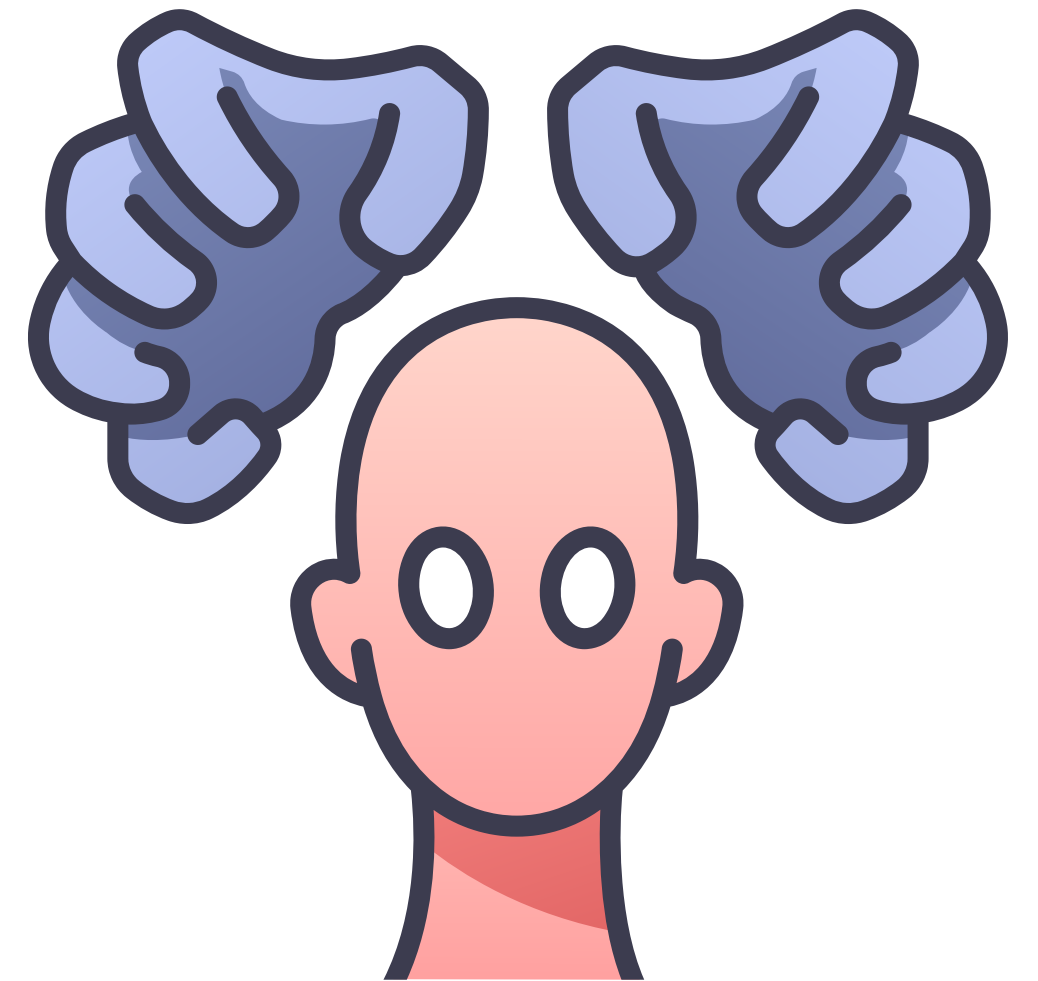
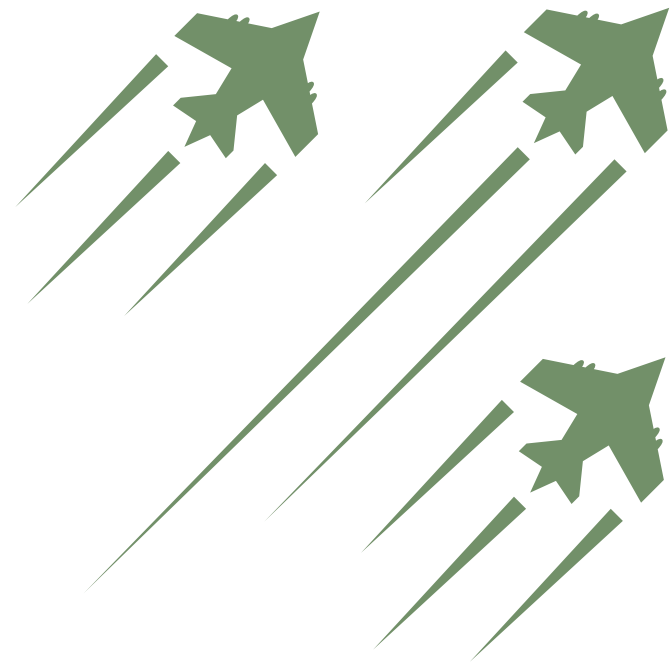


# クロスケの愛の注ぎ方



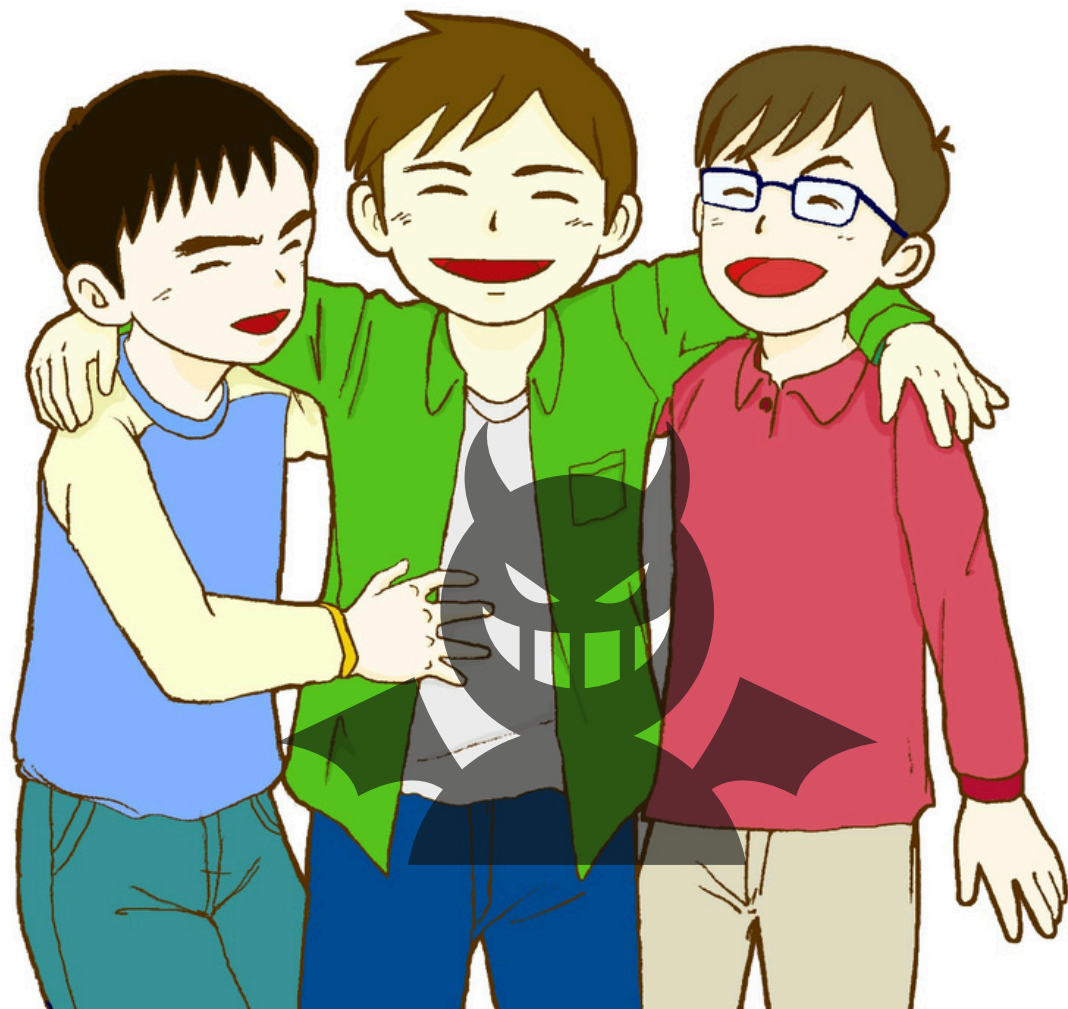
クロスケの愛の注ぎ方をしていると“愛着障害”になる

# 戦後から社会洗脳の取り組みが加速する



- 今の60、70代の方は、完全に洗脳済み
- 生まれた時からクロスケに晒され続けてきた
- **現代のクロスケを刷り込まれた最初の世代**とも言える
- 初代クロスケ達に育てられてきたのが、今の30代、40代です

# 現代社会の子供達



- この30、40代が現在進行形で子育てをしている
- もっとも身近な存在である親がクロスケまみれだったら？

**子どももドンドンとクロスケに染まっていってしまいます！**

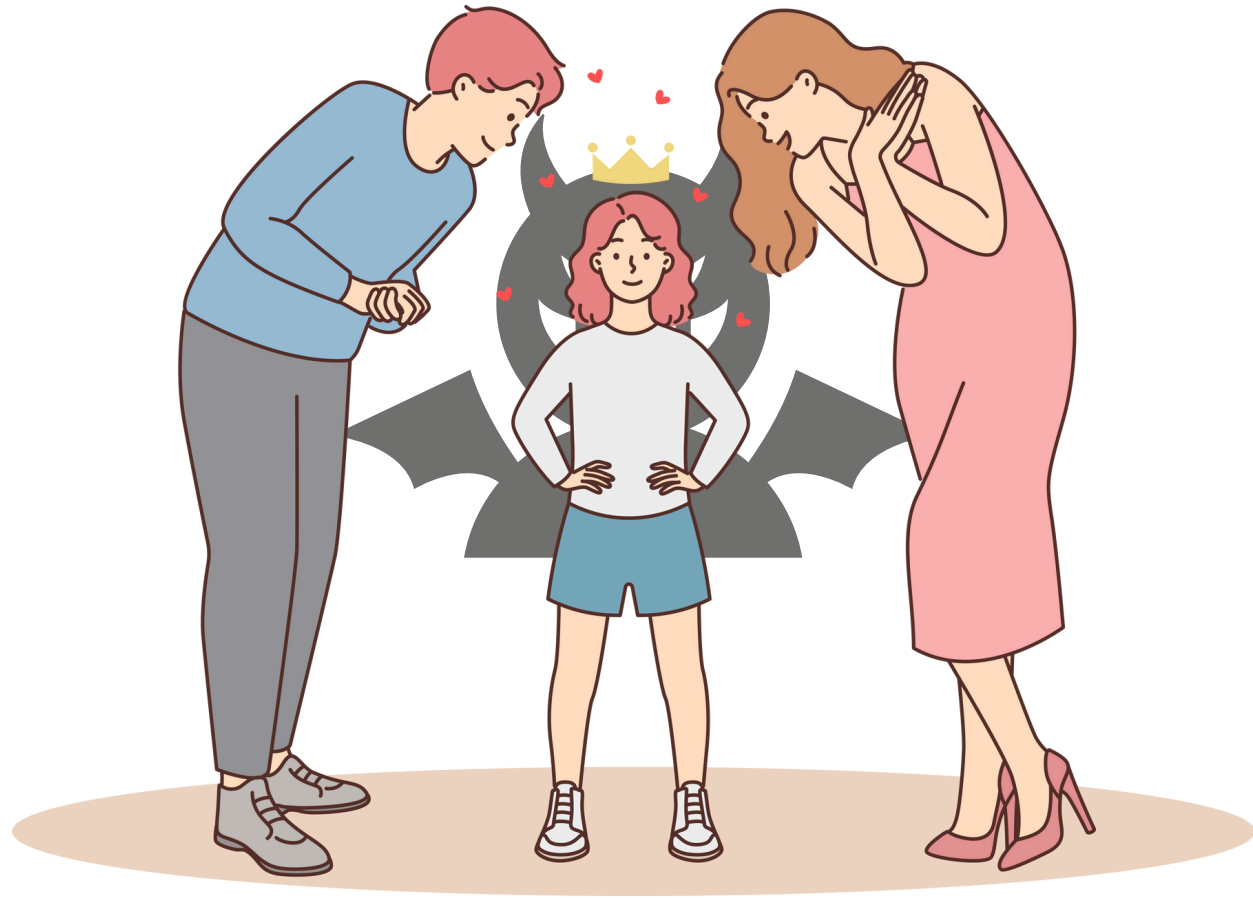
# 何世代に渡って受け継がれる闇



- 親から子へ。そして、子から孫へ
- 世代を越えて伝播してきた
- これだけ大変なことになっている家族が多い

**これは巧妙に作られた仕組みで1つの世代を洗脳しちゃえば  
下の世代は半自動的に洗脳できちゃうから怖い**

# クロスケの愛情を受けて育つと



- オリジナルの愛情を受け取れずに・・・
- クロスケの愛情を受けて育った人は
- どうなってしまう？

**当然ながらオリジナルは発動しない！  
クロスケの塊のような人間になっていきます**

# クロスケの愛情を受けて育つと



- 依存体質
- 「自分さえよければ」という意識
- 人から奪い取る
- 独り占めをする



常に「足りない！足りない！」という精神状態  
争いや競争、順列、足の引っ張り合い…  
そんな悲しい世界の住人になってしまう



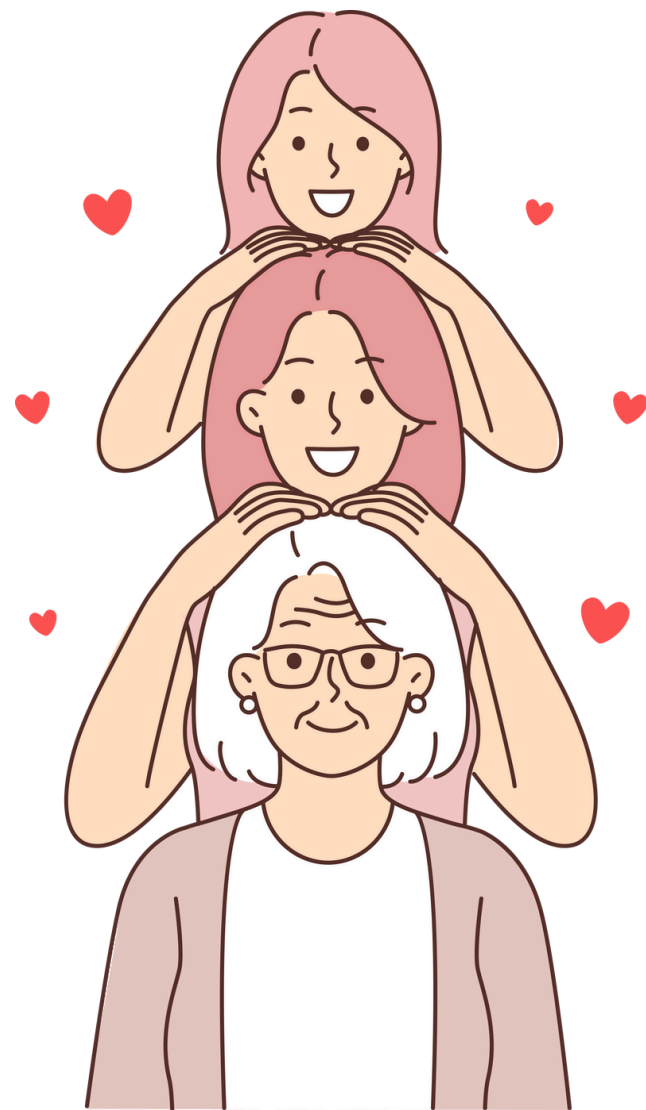
# オリジナルの愛情を受けて育つと



- 自然にオリジナルが発動していく
- オリジナルという完全無欠の存在になる
- 人から奪う必要もなくなる
- 嫉妬もなくなります
- 人の不幸が蜜の味とは真逆の状態

人の喜びが自分の喜びという精神になっていく

# 100年間計画



- 自然にオリジナルが発動していく
- オリジナルという完全無欠の存在になる
- 人から奪う必要もなくなる
- 嫉妬もなくなります
- 人の不幸が蜜の味とは真逆の状態



**まずは、私たちがオリジナルを少しでも取り戻す！  
オリジナルの影響を、子、そして孫に与えていく**

# オリジナルを継承100年計画



- オリジナルを次世代へ継承していく
- 生まれてから亡くなるまで
- ずっとオリジナルなままという世代をつくることを目指す！

**100年かけてオリジナルまみれの日本を取り戻そう！**

# 親として人として



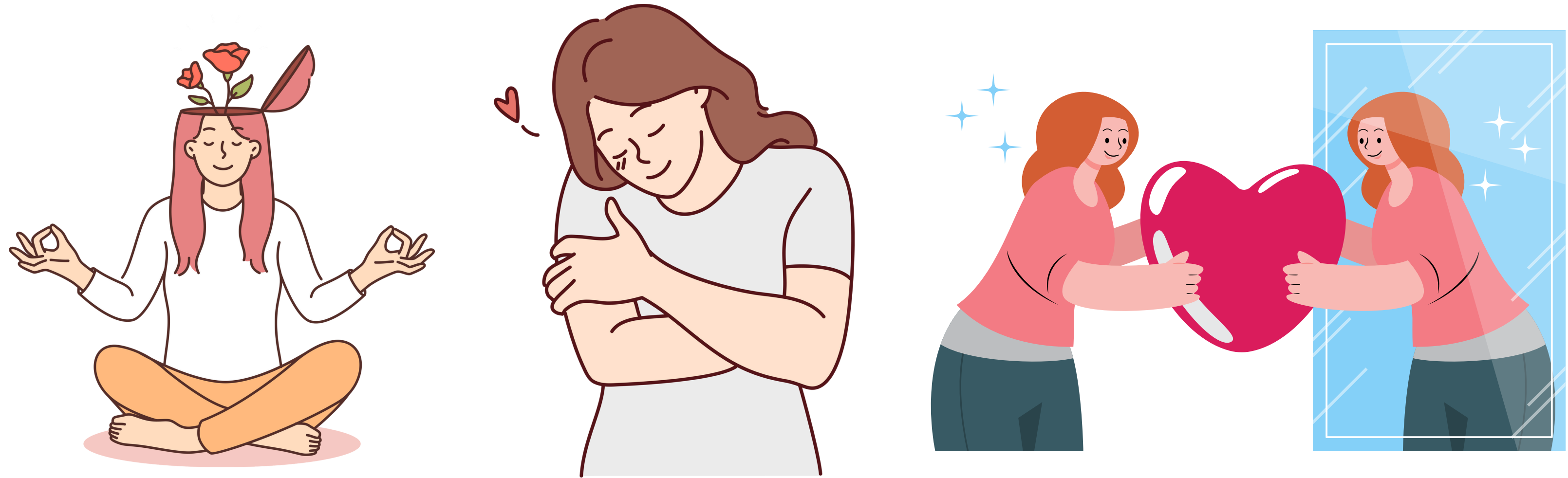
**まずは自分自身が1%でもオリジナルを取り戻すこと！**

# 他者は関係ない



ついつい人のクロスケが目についてしまい  
他人に目を向けてしまうことになる

# 自分を整えることに意識を向ける



自分を自己受容し愛してあげてください！  
常に在り方を整えることに意識を向けること



# あなたの周りに現れる人は常にあなたの鏡



常に自分と向き合い自分のクロスケを撃退して  
オリジナルを一步一步取り戻していきましょう。



**あなたはキラキラした存在になれる！**



**あなたがキラキラしてオリジナルになれば  
巡り巡って社会貢献になる！**

# もしかしたら・・・



- クロスケまみれの親に手を焼いているかもしれません・・・
- あなたがオリジナルを取り戻そうと頑張っても邪魔してくるかもしれません
- クロスケ側に引き戻されてしまう人も多くいます。
- マジメな人ほど、**親に刷り込まれたクロスケの言うことに従ってしまうのも無理ありません**

**親は悪くはない！**



**親が悪いのではなく刷りこまれてるクロスケが犯人です！**

# 親や他者を責めない！自分も責めない！



**親を責めるのをやめましょう！**  
**周りの人を責めるのもやめましょう！**  
**自分自身がオリジナルを取り戻す！**

# オリジナルになると全てが上手く周る！



常に自分に向き合いオリジナルを取り戻していけば  
不思議とすべてが上手く回り始める  
シンクロニシティが起きやすくなる



7

## 成熟した人としての在り方



目指すはステージ7になっていこう  
ステージ7の意識を持つことも大事！

# 第5回子育て占星術内容

★第5回（8月30日）10時～

## 主な内容

- 子供のホロスコープからわかること
- 子供の月星座とハウスについての解説
- 星座からみた幼少期の満たし方
- 親子のホロスコープをご用意下さい



# お知らせ

- フォローアップ講座 クロスケと向き合い手放していくワーク  
（全10回）公式ラインから送ります
- 補足コンテンツを順次アップしていきます
- Discordにアウトプットしてみてください
- 特典：占星術入門

# 感想

- 全4回を終了しての感想をシェアして下さい
- 学んだこと、感じたこと、気づいたこと
- よし！今日からこれ実践してみよう！

7

## 成熟した人としての在り方



目指すはステージ7になっていこう  
ステージ7の意識を持つことも大事！